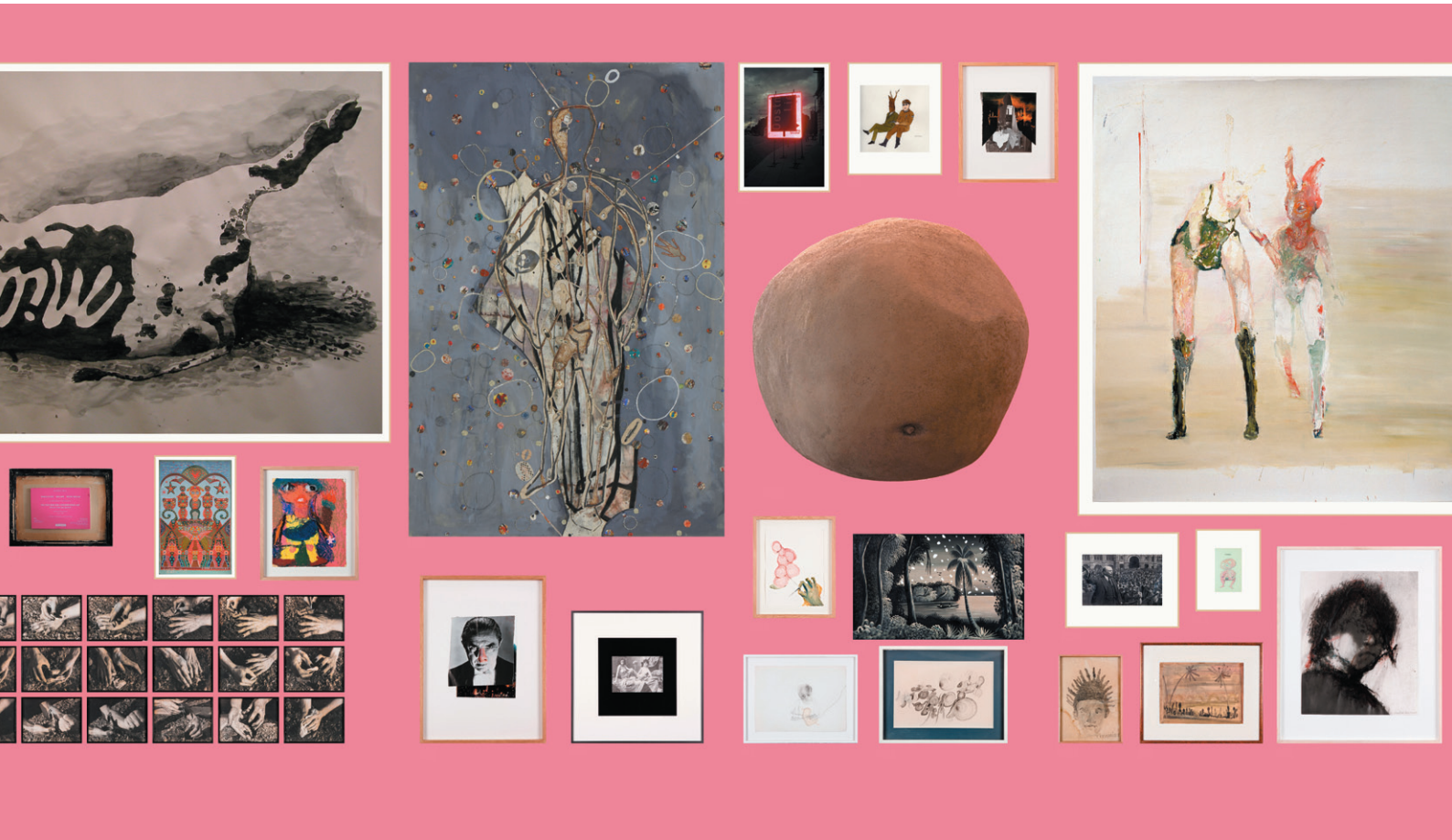


le mur

œuvres de la collection Antoine de Galbert
avec une intervention de Claude Rutault
exposition du 14 juin au 21 septembre 2014
à la maison rouge

dossier de presse



la maison rouge
fondation antoine de galbert – 10 boulevard de la bastille – 75012 paris

le mur

œuvres de la collection Antoine de Galbert exposition du 14 juin au 21 septembre 2014

vernissage : vendredi 13 juin de 18 h à 21 h
vernissage presse de 16 h à 18 h

À l'occasion de son 10^e anniversaire, la maison rouge présente du 14 juin au 21 septembre 2014, *Le mur – collection Antoine de Galbert*, onzième volet de la série d'expositions consacrées aux collections privées.

Après dix expositions proposant des univers de collectionneurs variés, cette date anniversaire est l'occasion de montrer enfin largement la collection du fondateur et président de la maison rouge, Antoine de Galbert, une part d'intimité qui lui est chère et qu'il n'a jusqu'à présent que peu dévoilée. Mais à l'inverse des précédents projets autour de collections particulières, réalisés avec des commissaires qui ont fait des choix représentatifs dans de larges corpus d'œuvres, l'accrochage imaginé par Antoine de Galbert comporte cette fois-ci une spécificité remarquable :

« L'idée de cette exposition est née de l'observation quotidienne de ma bibliothèque, où le classement alphabétique des monographies crée d'in vraisemblables voisinages. Jean Dubuffet cohabite avec Marcel Duchamp sur le même rayonnage. Cette arche de Noé me donne la sensation que tous les artistes naviguent sur le même fleuve pour les mêmes raisons, comme le remarque Christian Boltanski : « *Que ce soit Aloïse, moi ou un artiste du XVI^e siècle, ce sont les mêmes questions qui sont posées : la mort, la recherche de la beauté, la nature, le sexe... Les sujets en art sont très limités. Seuls les mots et les vocabulaires diffèrent (...)* » ». La bibliothèque est tout à la fois archive de la collection, souvenirs visuels d'un long voyage. Elle est aussi mon musée

1. *Hors-série Art Press 2*, trimestriel n°30 automne 2013.

imaginaire, car c'est ce que l'on ne peut acquérir qui nous maintient collectionneur, et non ce que l'on possède déjà. Délaissant l'idée déjà explorée par certains commissaires d'expositions, d'un accrochage par ordre alphabétique, j'ai choisi de présenter l'essentiel des œuvres de ma collection, s'accrochant au mur, à l'aide d'un logiciel renseigné seulement par leurs formats (encadrées) et leurs numéros d'inventaires. » Ce travail a été confié à un informaticien qui a utilisé la méthode dite de Monte Carlo, bien connue des mathématiciens, qui vise à calculer une valeur numérique en utilisant des procédés aléatoires, c'est-à-dire des techniques probabilistes. L'appellation de cette formule fait allusion aux jeux de hasard pratiqués dans les casinos.

**Plus de 1200 œuvres
de 500 artistes forment
un long ruban d'environ
3 mètres de haut
et 278 mètres de long
sur toutes les cimaises
de la fondation.**

Les œuvres sont accrochées sans distinctions de forme, de taille, de médium, d'histoire, de valeur commerciale ou de notoriété des artistes. Pour garder un minimum de cohérence, seules les œuvres d'art moderne et contemporain de la collection y figurent. Toutes ont été créées par des artistes d'âge, de sexe ou de nationalité divers.



contact presse claudine colin communication – 28 rue de Sévigné – 75004 Paris
Laure Jardry – laure@claudinecolin.com – t : +33 (0)1 42 72 60 01 – f : +33 (0)1 42 72 50 23

Le mur, œuvres de la collection Antoine de Galbert

exposition du 14 juin au 21 septembre 2014

« Sans doute auraient-ils souhaité voir leurs œuvres installées dans des conditions parfaites, sur un mur blanc, à une hauteur idéale, relativement éloignées de celles de leurs confrères.

Que tous me pardonnent cet accrochage qui peut sembler irrespectueux. Je souhaite aussi que les commissaires d'expositions, que je respecte et avec qui la maison rouge travaille très souvent, ne voient pas dans ce *mur* une remise en cause de leur légitimité, ou encore moins une quelconque critique de ma part.

Il reste à savoir, car j'écris ces lignes avant de voir le résultat, si notre public pourra vraiment regarder et appréhender ces œuvres. Comme dans la vie quotidienne, "l'irregardable" attise de toute façon le désir de regarder. » (Antoine de Galbert in *Le Mur*, éd. Fage, catalogue de l'exposition)

Cette exposition ne présente pas la totalité de la collection d'Antoine de Galbert dans la mesure où en sont exclues les installations, les sculptures, les vidéos, l'art primitif ou l'art plus ancien. Elle ne donnera donc au visiteur qu'une image partielle de la collection. *Le Mur* sera plutôt l'occasion de soulever un certain nombre de questions liées à l'acte-même de collectionner, d'accrocher, de stocker, de montrer les œuvres... C'est aussi un portrait diachronique d'un collectionneur, qui dévoile ses choix et ses goûts, sans rien renier de ce qu'il aime ou a aimé. La sélection est finalement déléguée au visiteur, qui devra inventer son propre parcours, en s'appuyant à son tour sur son regard, sa curiosité, ses goûts...

Ce dévoilement atypique prolonge à sa manière la présentation des œuvres d'Antoine de Galbert dans l'exposition inaugurale de la fondation, *L'intime, le collectionneur derrière la porte*, où des œuvres de son vestibule, accrochées à touche-touche, accueillaient les premiers visiteurs de la maison rouge.

Pour apporter une dimension supplémentaire de jeu au projet, Antoine de Galbert a invité **Claude Rutault** à réagir à cet accrochage aléatoire. L'artiste,

dont la peinture est toujours en relation étroite avec les murs sur lesquels elle s'expose, a proposé d'actualiser pour la première fois la dé-finition/méthode *collection 23, apparitions*, 2012, qui consiste à disséminer dans le parcours de l'exposition d'une collection des toiles de formes et de dimensions variées peintes de la même couleur que le mur sur lequel elles sont accrochées.

Sera également présentée la dé-finition/méthode *diptyque/rutault* 2011, entrée dans la collection Antoine de Galbert il y a quelques mois, sous forme d'échange. La toile d'Eugène Leroy qu'il possède est associée à une toile de Rutault de mêmes dimensions, peinte de la même couleur que le mur.

Cartels numériques

N'oubliez pas vos smartphones et tablettes lors de votre prochaine visite.

Pour l'exposition *Le mur*, les cartels traditionnels ont été remplacés par des cartels numériques.

Ils seront également accessibles via des écrans tactiles disposés dans les salles d'exposition.

en partenariat avec

- when it has to be right 

partenaires médias

 un événement 



autour de l'exposition

Un catalogue sera publié dans la collection *privées*, chez Fage éditions. Il comprendra un *leprello* de 20 mètres reproduisant la totalité de l'accrochage du *Mur*, ainsi qu'un texte d'Antoine de Galbert, un entretien entre Anaël Pigeat et Antoine de Galbert et un article de Sophie Delpoux, historienne de l'art, sur les accrochages défiant les « règles » de l'exposition.

Un documentaire

Film de 52 mn réalisé par Alyssa Verbizh et produit par Terra Luna.
Présentation en avant première en septembre

Le mur, genèse d'une exposition. Voyage dans la collection d'Antoine de Galbert

La réalisatrice Alyssa Verbizh a suivi tout au long de l'année Antoine de Galbert et l'équipe de la maison rouge dans les grandes étapes de cette exposition sans commissaire : des premières réunions au vernissage, de la mise au point du logiciel à l'accrochage des œuvres,...

Ces séquences très vivantes concernant la genèse et la préparation de l'exposition filmées au cœur de la maison rouge seront relayées par des conversations plus intimistes avec Antoine de Galbert autour de sa collection et de son rapport à l'art.

activités

mercredi 18 juin à 19 h 30

Soirée musicale *Soundinitiative*

La maison rouge soutient l'ensemble *Soundinitiative* et l'invite à investir les salles de l'exposition *Le mur* pour une soirée musicale.

John Cage, *Suite for Toy Piano*
Helmut Lachenmann, *Pression*
version pour contrebasse
Santiago Diez-Fischer, *El Fondo del Agua*
pour flûte basse & saxophone baryton
Peter Ablinger, pièces de la série *Instrument und Rauschen* pour flûte, pour clarinette, pour caisse claire, pour contrebasse, pour voix et pour violon.

Billets : 9 € / 6 € tarif réduit

Inédits,

un nouveau cycle de rencontres proposé par Aurélie Djian

« Inédits » (formes vivantes, faites maison, introuvables ailleurs) fait le pari d'inventer des formes scéniques, in situ et en temps réel, autrement dit d'habiter la maison rouge comme un lieu de circulations possible entre différentes formes artistiques, propice à l'expérimentation et aux équipes de création. Imaginée en concertation étroite avec la programmation artistique de la maison rouge, la programmation littéraire sera centrée sur des formes attentives à « la maison » : l'espace domestique, la vie matérielle, l'adresse intime, les affinités électives et les amitiés liées au « sentiment de la maison ».



le mur, œuvres de la collection Antoine de Galbert

exposition du 14 juin au 21 septembre 2014

jeudi 19 juin à 19 h

Inédits #1:

**« Devant le mur »,
performance inédite en VF, technicolor et relief.**

de Yves Chaudouët, Anaïs Müller
et Antoine Romana

En 2014, il privilégie toujours l'expérience intime et unique où l'œuvre et le spectateur, ou les spectateurs, dansent jusqu'à atteindre la limite, au-delà de laquelle il devient possible de se fondre dans l'œuvre.

Gratuit avec le billet d'entrée
(9 € / 6 € tarif réduit)

jeudi 11 septembre à 19 h

Inédits #2:

« Je suis un homme » d'intérieur

de Thomas Clerc

Gratuit avec le billet d'entrée
(9 € / 6 € tarif réduit)

jeudi 10 juillet, de 18 h à 21 h

Lancement de la revue TADA :

**N°1 Le parti pris des choses /
La primera parte de las cosas**

TADA a pour vocation de publier et de traduire des formes textuelles et des écritures expérimentales, allant de l'essai à l'entretien, de la poésie au roman-photo, etc, autour de la création contemporaine avec une attention particulière pour l'art contemporain.

Ces textes portent sur l'art, la littérature, l'architecture, l'urbanisme, le cinéma, l'histoire, la critique sociale, les pratiques politiques.

TADA ne propose pas de dossier thématique mais de suivre, au fil des numéros, certaines problématiques, certaines histoires, certains auteurs, comme par exemple le Mouvement Apparent, les Infraréalistes, Jean-Charles Massera, Françoise Collin.

Chaque numéro a un titre qui est librement traduit d'une langue à l'autre, véritable contribution au numéro. Toutes les traductions sont originales. La revue est bilingue français-espagnol.

jeudi 26 juin à 19 h

Chantalpetit, « entre-vues », 1987-2014

soirée autour de l'œuvre de chantalpetit
avec François Barré et Juliette Laffon

Gratuit sur réservation
à reservation@lamaisonrouge.org

jeudi 3 juillet à 19 h

Dance/Collection par Alberto Sorbelli

Quand la collection d'art est un choix intime (conscient ou en partie inconscient) et ne répond pas au dictat des modes, des stratégies de spéculation, ou à l'exhibition d'un statut symbolique, alors elle devient un corps organique : vivant, chantant, dansant, capable de se laisser pénétrer ou de pénétrer en nous et de nous transformer à son contact. Depuis son enfance l'Art s'est imposé à Alberto Sorbelli comme le bouclier que protège la vie contre toutes les volontés de destruction (extérieures ou intérieures à l'individu). L'œuvre est vivante, donc magnifique et monstrueuse, sensuelle et érotique, indépendamment de son sujet.

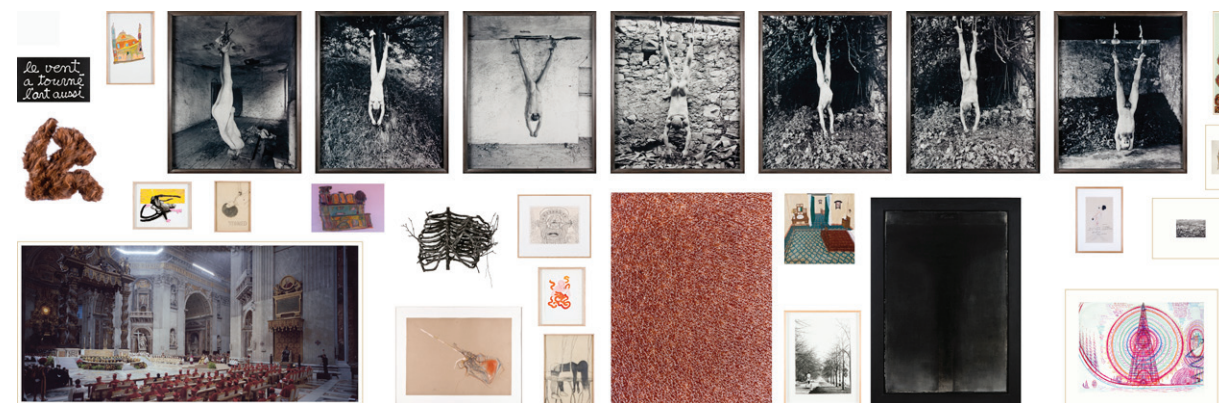
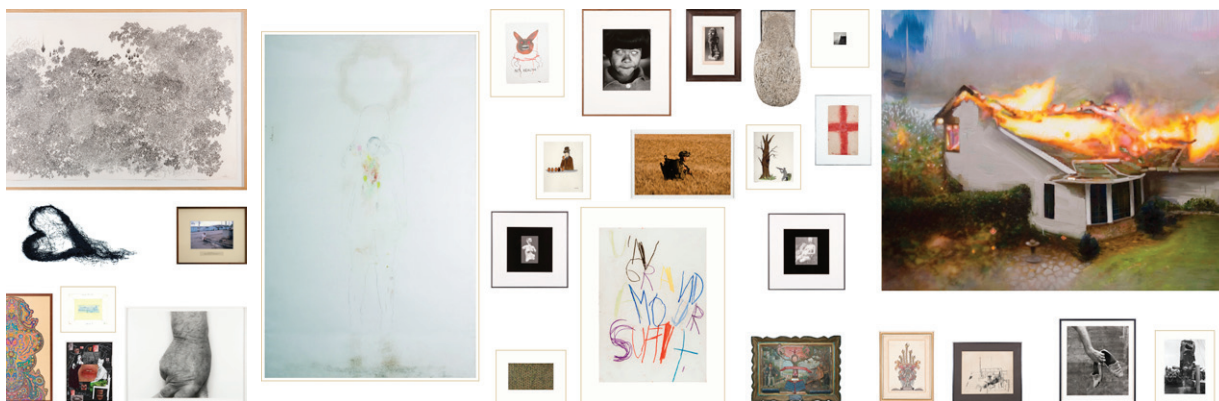
Depuis 1990, Alberto Sorbelli a provoqué des relations en tête-à-tête, où l'œuvre est destinée à un seul interlocuteur à la fois.

jeudi 18 septembre à 19 h

**Intervention d'Antoine de Galbert
autour du mur**



le mur, œuvres de la collection Antoine de Galbert
exposition du 14 juin au 21 septembre 2014



© la maison rouge, 2014



contact presse claudine colin communication – 28 rue de Sévigné – 75004 Paris
Laure Jardry – laure@claudinecolin.com – t : +33 (0)1 42 72 60 01 – f : +33 (0)1 42 72 50 23

le(s) vestibule(s)

Le souhait de rester attentif et curieux à la jeune création a conduit Antoine de Galbert à créer en 2006, Le vestibule, et à en confier la programmation à tour de rôle aux membres de l'équipe de La maison rouge.

À l'occasion du dixième anniversaire de la fondation, chacun d'entre eux présente un artiste.

Leïto de Courson de la Villeneuve

Présentée par Arthur Toqué,
chargé de la collection d'Antoine de Galbert

Hernan Soriano

Présenté par Ariane de Courcel,
présidente des Amis de la maison rouge

Ann Grim

Présentée par Aude Quinchon,
chargée des activités des Amis de la maison rouge
et du cloud maison rouge

Julie Said

Présentée par Claire Schillinger,
chargée de la communication

Natalia Taravkova

Présentée par Paula Aisemberg, directrice

Pierre Kurz

Présenté par Stéphanie Dias, assistante de direction

André Fortino

Présenté par Stéphanie Molinard,
chargée des publics et de la programmation culturelle

Céline Vaché-Olivieri

Présentée par Noël Le Roux,
chargé des expositions

Pauline Toyer

Présentée par Guillaume Ettliger et Natura Ruiz,
chargés de l'accueil du public

Romain Laveille

Présenté par Laurent Guy, régisseur

les amis de la maison rouge

L'association les amis de la maison rouge accompagne le projet d'Antoine de Galbert et lui apporte son soutien. Elle participe à la réflexion et aux débats engagés sur le thème de la collection privée, propose des activités autour des expositions et participe au rayonnement de la maison rouge auprès des publics en France et à l'étranger. Devenir ami de la maison rouge c'est :

- Découvrir en priorité les expositions de La maison rouge.
- Rencontrer les artistes exposés, échanger avec les commissaires et l'équipe de La maison rouge.
- Assister aux déjeuners de vernissage réservés aux amis.
- Faire connaissance avec d'autres passionnés et se créer son propre réseau.
- Ecouter, débattre avec des experts et des collectionneurs.
- Devenir acteur du débat d'idées et proposer des thèmes de conférences et de rencontres dans le cadre des Cartes blanches aux collectionneurs.
- Participer à la programmation du Patio, proposer des artistes et voter pour élire celui à qui sera confiée la réalisation du patio annuel des amis.
- Voyager dans les lieux les plus vivants de l'art contemporain (de Moscou à Dubaï, de Bruxelles à Toulouse)
- Découvrir des lieux exclusifs, des collections particulières et des ateliers d'artistes.
- Collectionner dans des conditions privilégiées des éditions à tirage limité réalisées par les artistes qui exposent à La maison rouge.
- Soutenir une collection d'ouvrages publiés par l'association : textes introuvables en français qui interrogent à la fois la muséographie, l'écriture de l'exposition et le travail de certains artistes eux-mêmes ; collection dirigée par Patricia Falguières.
- Devenir à titre individuel mécène d'un des livres de la collection et y associer son nom.



le mur, œuvres de la collection Antoine de Galbert

exposition du 14 juin au 21 septembre 2014

- Bénéficier d'une priorité d'inscription pour toutes les activités de La maison rouge : conférences, performances, événements.
- Faire partie d'un réseau d'institutions partenaires en Europe.
- Se sentir solidaire d'une aventure unique dans un des lieux les plus dynamiques de Paris.
- S'associer à la démarche originale, ouverte et sans dogmatisme d'Antoine de Galbert et de sa fondation.

Adhésion à partir de 95 €.

contact : +33 (0)1 40 01 94 38,

amis@lamaisonrouge.org

la maison rouge

La maison rouge, fondation privée reconnue d'utilité publique, a ouvert ses portes en juin 2004 à Paris. Elle a été créée pour promouvoir la création contemporaine en organisant, au rythme de trois par an, des expositions temporaires, monographiques ou thématiques, confiées pour certaines à des commissaires indépendants.

Si la maison rouge ne conserve pas la collection de son fondateur, Antoine de Galbert, amateur d'art engagé sur la scène artistique française, elle est imprégnée par sa personnalité et sa démarche de collectionneur. Ainsi depuis l'exposition inaugurale, L'intime, le collectionneur derrière la porte (2004), la maison rouge poursuit une programmation d'expositions sur la collection privée et les problématiques qu'elle soulève.

Antoine de Galbert

Diplômé de sciences politiques, Antoine de Galbert (né en 1955) travaille dans la gestion des entreprises, avant d'ouvrir, pendant une dizaine d'années, une galerie d'art contemporain, à Grenoble. Parallèlement il débute une collection qui prend

de plus en plus d'importance dans sa vie. En 2000, il choisit de créer une fondation pour donner à son engagement dans la création contemporaine une dimension pérenne et publique.

le bâtiment

Le bâtiment est une ancienne usine réhabilitée, situé dans le quartier de la Bastille, face au port de l'Arsenal. Il occupe un site de 2500 m², dont 1300 m² de surface d'exposition qui s'étendent autour d'un pavillon baptisé « la maison rouge ». Ce nom, « la maison rouge », témoigne de la volonté de faire du lieu un espace convivial, agréable, où le visiteur peut voir une exposition, assister à une conférence, explorer la librairie, boire un verre... L'aménagement des espaces d'accueil a été confié à l'artiste Jean-Michel Alberola (1953, Paris).

la librairie

La librairie de la maison rouge, située au 10bis, bd de la Bastille, est gérée par Bookstorming, librairie spécialisée en art contemporain. Disposant d'ouvrages réactualisés en fonction des expositions en cours à la maison rouge, de DVD et vidéos d'artistes et d'un ensemble important de livres épuisés et d'éditions d'artistes, elle propose aussi des ouvrages traitant de l'actualité de l'art contemporain.



contact presse claudine colin communication – 28 rue de Sévigné – 75004 Paris
Laure Jardry – laure@claudinecolin.com – t : +33 (0)1 42 72 60 01 – f : +33 (0)1 42 72 50 23

le mur, œuvres de la collection Antoine de Galbert
exposition du 14 juin au 21 septembre 2014

Rose Bakery culture **à la maison rouge**

Depuis octobre 2010, la maison rouge accueille dans ses murs Rose Bakery culture. Rose Bakery culture est un projet spécifique, porté par le décorateur-scénographe Émilie Bonaventure. Trois fois par an, les visiteurs découvrent un décor éphémère, conçu par be-attitude, expérience jamais tentée dans un lieu culturel. À chaque saison, ses décors, réalisés avec des prototypes, des créations spécifiques, des éditions en série limitée, des objets chinés et réinventés... sont d'étonnantes surprises, en résonance ou non avec les expositions de la fondation.

Émilie Bonaventure

décorateur-scénographe, architecte d'intérieur, directeur artistique, expert en céramique française des années 1950, concepteur et créateur, elle fonde be-attitude en 2005. Pour une agence pluridisciplinaire et transversale, sa créatrice choisit de poser les bases de son travail sur le décroisement et l'interactivité des réseaux de l'art et du luxe appliqués au quotidien.

Rose et Jean-Charles Carrarini

Installés d'abord à Londres à la fin des années 1980, ils ouvrent Villandry. Puis, le couple franco-britannique quitte la capitale londonienne. En 2002, ils ouvrent la rue des Martyrs, en 2005 le concept store Comme des Garçons à Dover Street Market et en 2008 une adresse dans le Marais, qui installe définitivement leur réputation.

Nouveau décor à partir du 14 juin 2014 :
Jardin secret

Rose Bakery culture

du mercredi au dimanche
de 11 h à 19 h

rosebakeryculture@lamaisonrouge.org



contact presse claudine colin communication – 28 rue de Sévigné – 75004 Paris
Laure Jardry – laure@claudinecolin.com – t : +33 (0)1 42 72 60 01 – f : +33 (0)1 42 72 50 23

Informations pratiques

la maison rouge

fondation antoine de galbert
10 bd de la bastille - 75012 paris france
tél. +33 (0) 1 40 01 08 81
fax +33 (0) 1 40 01 08 83
info@lamaisonrouge.org
www.lamaisonrouge.org

transports

Métro : Quai de la Rapée (ligne 5)
ou Bastille (lignes 1, 5, 8)
RER : Gare de Lyon
Bus : 20, 29, 91

accessibilité

Les espaces d'exposition sont accessibles
aux visiteurs handicapés moteur
ou aux personnes à mobilité réduite

jours et horaires d'ouverture

Du mercredi au dimanche de 11 h à 19 h
Nocturne le jeudi jusqu'à 21 h
Fermeture les 25 décembre,
1^{er} janvier et 1^{er} mai

partenaires de la maison rouge

Télérama

iCuzzini

HISCOX

SVB
RICHARD DE LA BAUME
ASSURANCES

la maison rouge est membre du réseau Tram

TRAM Réseau des transports Paris Île-de-France

tarifs

Plein tarif : 9 €
Tarif réduit : 6 € (13-18 ans, étudiants,
maison des artistes, carte senior)
Accès gratuit : pour les moins de 13 ans,
les chômeurs, les accompagnateurs de personnes
invalides, les membres de l'ICOM
et les Amis de la maison rouge
Laissez-passer annuel, plein tarif : 24 €
Laissez-passer, tarif réduit : 16,50 €
Accès gratuit et illimité aux expositions
Accès libre ou tarifs préférentiels
pour les événements liés aux expositions.

